

Gruppo Tea

Mantovaambiente  **differenti**positivi

CONVEGNO EXPO MILANO BIOECONOMIA CIRCOLARE: DAL RIFIUTO AL PRODOTTO VALORIZZATO A KM 0

Il ciclo virtuoso dei rifiuti in provincia di
Mantova: dalla raccolta al trattamento
e recupero



A cura di:
Anzio Negrini- Direttore Mantova Ambiente

Data:
21/09/2015

Gruppo Tea
Mantovaambiente  **differenti**positivi

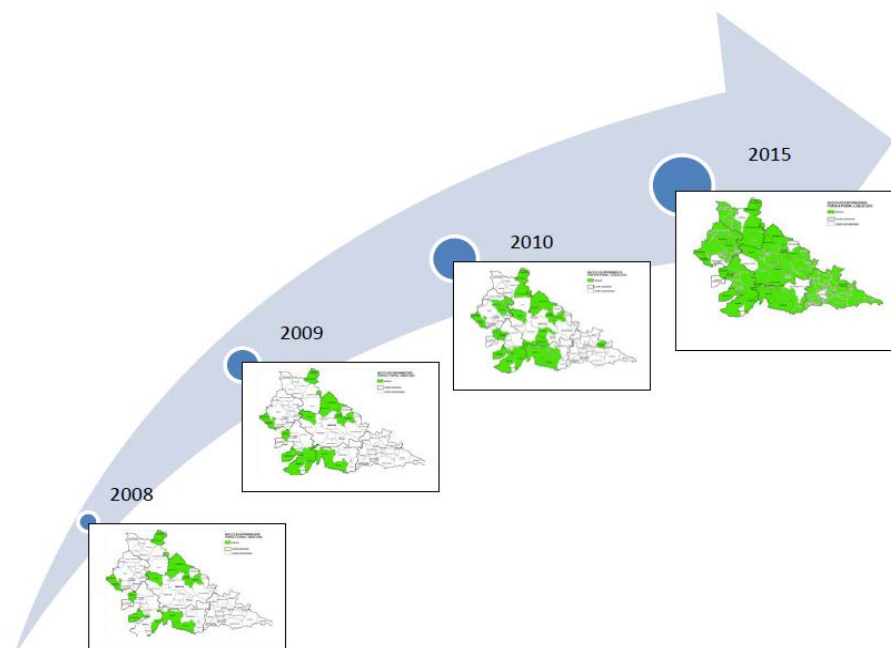
I comuni serviti da Mantova Ambiente



La situazione dei Comuni con servizio di gestione dei rifiuti urbani ed assimilati svolto da Mantova Ambiente, al 2015, è la seguente:

- ✓ 58 comuni con affidamento a società mista a seguito di gara a doppio oggetto (57 comuni della provincia di Mantova più il Comune di Settimo Milanese);
- ✓ 7 comuni con affidamento a seguito di partecipazione a gara ad evidenza pubblica (6 comuni della provincia di Mantova più il Comune di Botticino –BS);
- ✓ 32 comuni con applicazione della tariffa puntuale (trinomia).

L'evoluzione del porta a porta nella provincia di Mantova



Dei 7 comuni che applicano ancora il sistema stradale/condominiale, 4 hanno già attuato il passaggio porta a porta nel corso del 2015 ed 1 attiverà il servizio domiciliare nel 2016.

Resterà con il sistema tradizionale puro 1 solo comune, mentre per il Comune di Settimo Milanese la scelta del sistema stradale condominiale è dettato da esigenze urbanistiche, essendo un comune a forte sviluppo verticale.

		<i>Tipo raccolta 2014</i>			
		<i>Misto</i>	<i>PAP</i>	<i>Stradale/ condominiale</i>	<i>Totale</i>
Comuni serviti da MnAmbiente	<i>n.</i>	5	53	7	65
Abitanti 01.01.2014	<i>n.</i>	19.865	328.431	50.078	398.374
Superficie	<i>km2</i>	87,30	1.860,39	184,27	2.131,96
Densità abitativa	<i>n.</i>	227,55	176,54	271,76	186,86
Rifiuto indifferenziato pro capite	<i>kg/ab/y</i>	79,45	63,84	449,31	86,38
Raccolta differenziata pro capite	<i>kg/ab/y</i>	313,14	387,26	305,73	373,31
Totale generale pro capite	<i>kg/ab/y</i>	432,70	490,24	588,04	499,67
Totale generale pro capite	<i>kg/ab/die</i>	1,19	1,34	1,61	1,37
Raccolta differenziata	<i>%</i>	74,19	81,01	53,02	76,56

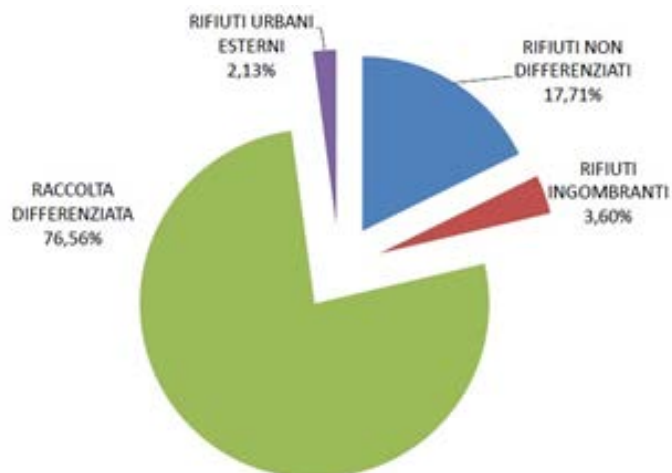
La produzione rifiuti anno 2014

La produzione generale dei rifiuti dell'anno 2014 relativa a tutti i Comuni gestiti da Mantova Ambiente, in costante calo rispetto agli anni precedenti, è di tonnellate 199.053,59, così suddivisa:

PRODUZIONE 2014	TOTALI
RIFIUTI NON DIFFERENZIATI	34.410,40
RIFIUTI INGOMBRANTI	6.990,08
RACCOLTA DIFFERENZIATA	148.718,74
RIFIUTI URBANI ESTERNI	4.140,49
INERTI	4.558,18
CIMITERIALI	81,44
ALTRO	154,27
TOTALE GENERALE	199.053,59

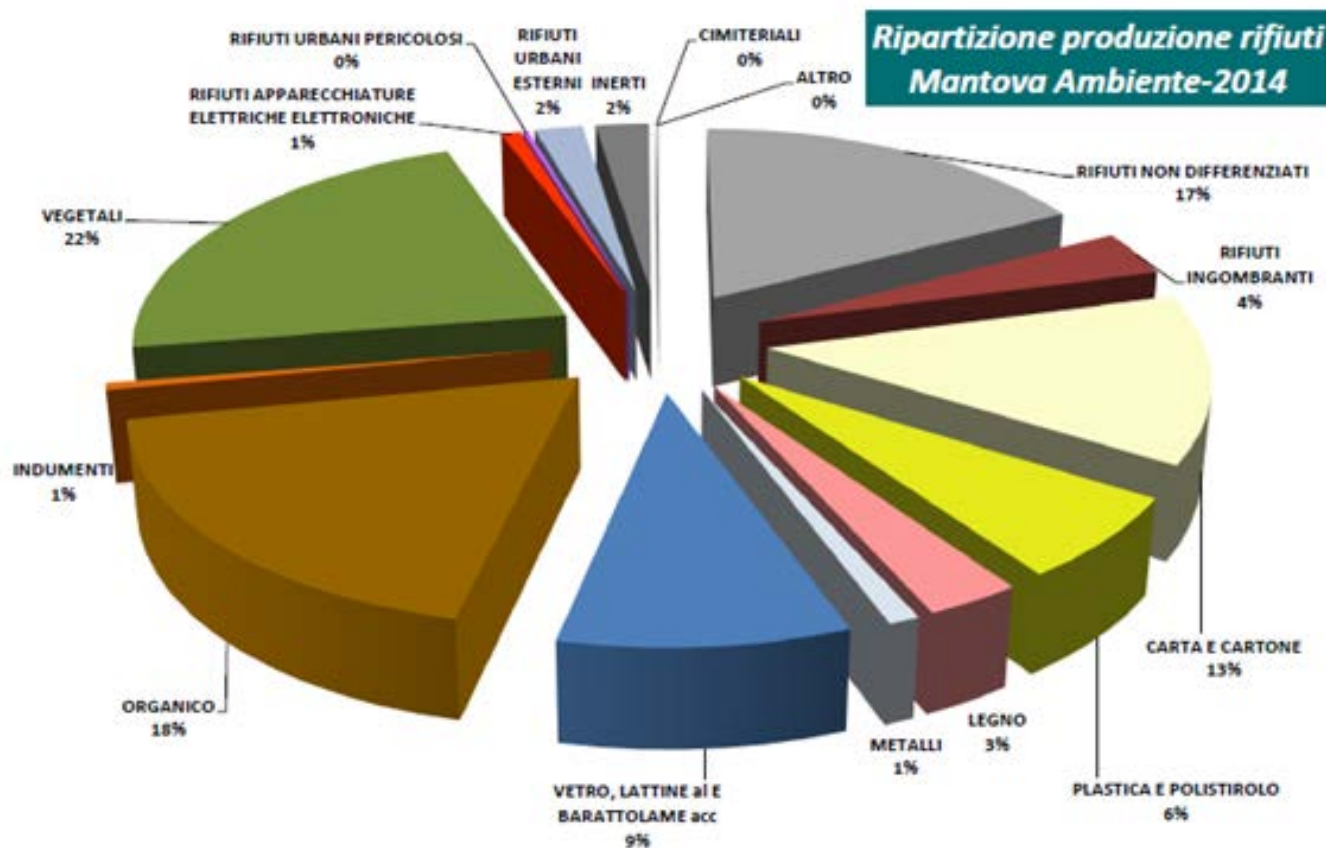


RACCOLTA DIFFERENZIATA	TOTALI
CARTA E CARTONE	26.060,88
PLASTICA E POLISTIROLO	12.735,03
LEGNO	6.035,34
METALLI	1.963,39
VETRO E LATTINE	18.175,79
ORGANICO	36.768,20
INDUMENTI	1.091,62
VEGETALI	43.797,30
RAEE	1.611,28
RUP	479,91
TOTALE GENERALE	148.718,74



La percentuale di raccolta differenziata media per tutti i comuni serviti da Mantova Ambiente raggiunge il 76,56%, confermando la provincia di Mantova come prima provincia a livello regionale

Il rifiuto non differenziato in termini % si attesta al 17,71, corrispondente a una produzione media di 86,4 kg/ab/anno

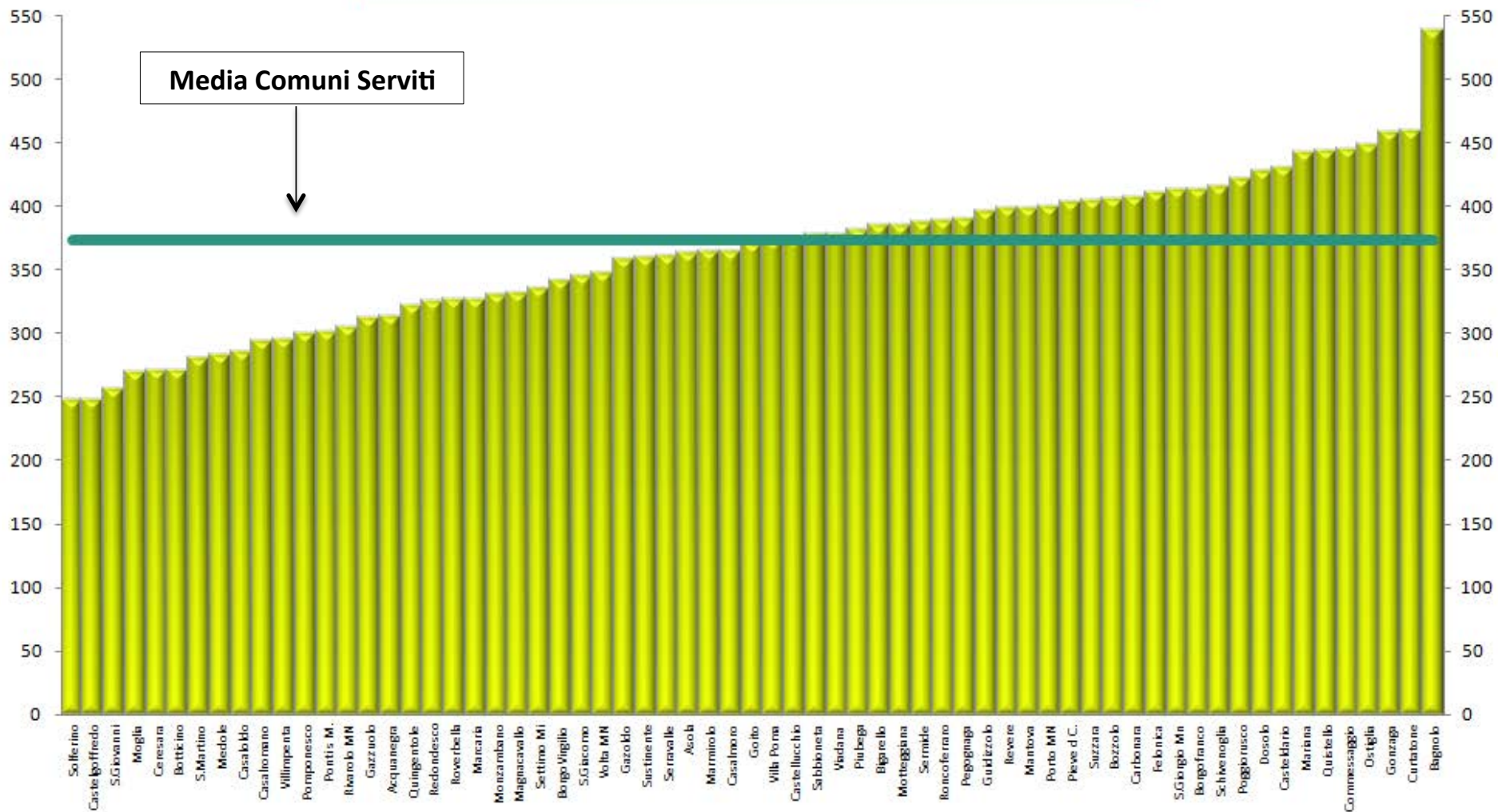


Comuni Ricicloni anno 2015

- 58 Comuni per i quali Mantova Ambiente effettua il servizio rifiuti urbani e assimilati hanno ricevuto l'attestato di "Comune Riciclone", di cui 57 in provincia di Mantova.
- 24 Comuni hanno inoltre ricevuto l'attestato "Zerowaste" per aver ottenuto, nel corso del 2014, una produzione pro capite di rifiuto avviato allo smaltimento inferiore a 75 kg/ab/anno (Indifferenziato + ingombranti + rifiuti dallo spazzamento).

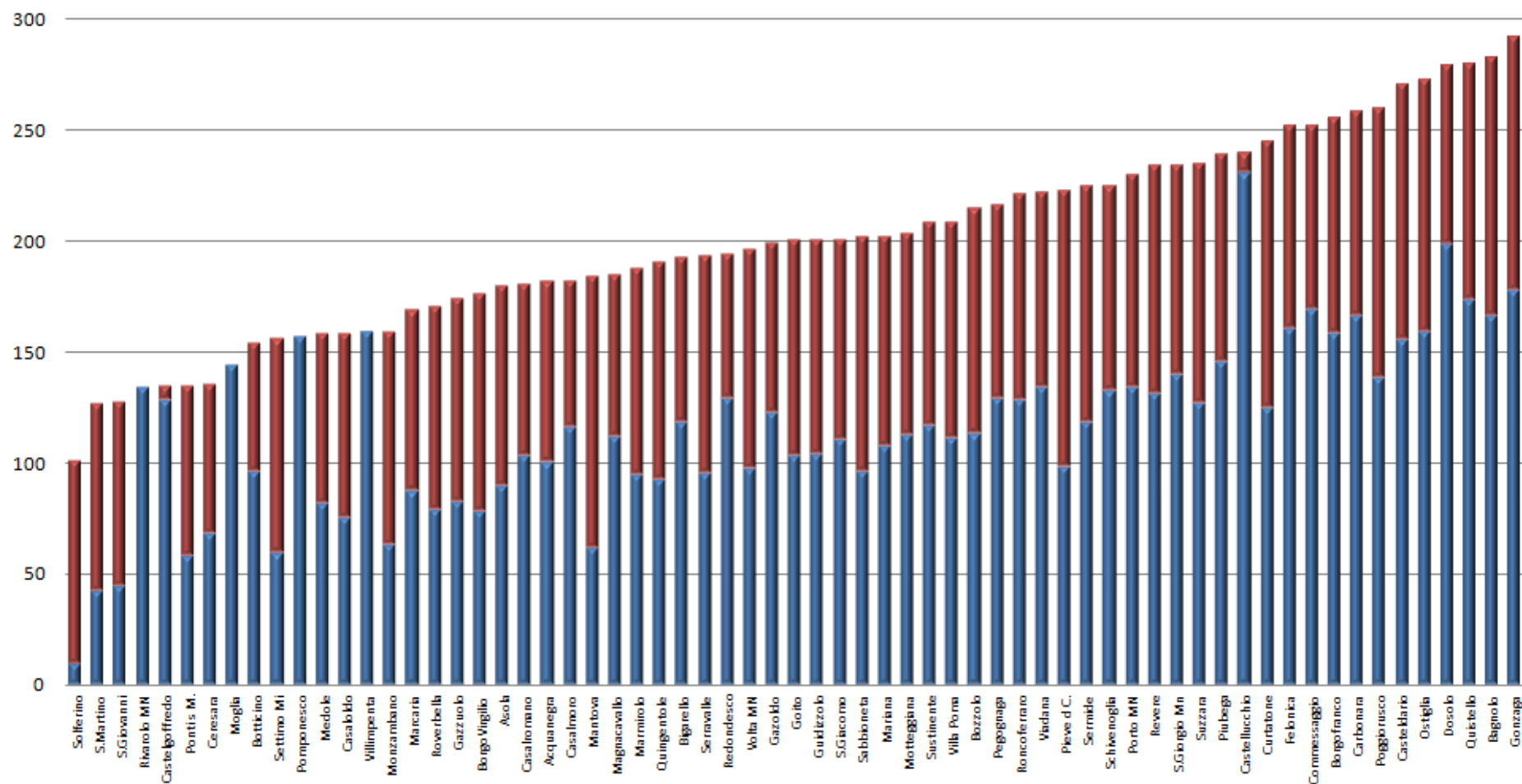
Pos. Provincia	Pos Nazionale	Comuni Free waste	Comune	Pos. Provincia	Pos Nazionale	Comuni Free waste	Comune	Pos. Provincia	Pos Nazionale	Comuni Free waste	Comune
1	69	✓	SAN GIOVANNI DEL DOSSO	21	435	✓	SOLFERINO	40	581		BORGOFRANCO SUL PO
2	135	✓	MAGNACAVALLO	19	435	✓	SUZZARA	39	581	✓	VILLA POMA
3	151		MARCARIA	22	459		BORGO VIRGILIO	41	615		VIADANA
4	211		ROVERBELLA	23	467		MOTTEGGIANA	42	632	✓	GOITO
5	234	✓	CERESARA	24	473		PEGOGNAGA	43	632		VOLTA MANTOVANA
6	288	✓	QUINGENTOLE	25	477		CASALROMANO	44	640	✓	SAN GIACOMO DELLE SEGNATE
7	332	✓	REDONDESCO	28	490		BAGNOLO SAN VITO	45	645	✓	PIUBEGA
8	342		SAN MARTINO DALL'ARGINE	26	490	✓	CARBONARA DI PO	46	664		CURTATONE
9	361	✓	SAN GIORGIO DI MANTOVA	27	490	✓	CASTEL D'ARIO	47	670		MANTOVA
10	372		BOZZOLO	29	504	✓	FELONICA	48	672	✓	COMMESSAGGIO
11	372		MONZAMBANO	30	508		MARMIROLO	49	713	✓	GAZOLDO DEGLI IPPOLITI
12	376		ACQUANEGRA SUL CHIESE	31	508		MEDOLE	50	735		SCHIVENOGLIA
13	390		GUIDIZZOLO	32	524	✓	CASALMORO	51	757		MARIANA MANTOVANA
14	398		GAZZUOLO	33	524		SABBIONETA	52	768		OSTIGLIA
15	398		SERRAVALLE A PO	34	532	✓	POGGIO RUSCO	53	785		GONZAGA
16	414		PORTO MANTOVANO	36	549		REVERE	54	877		QUISTELLO
17	425	✓	SUSTINENTE	35	549	✓	SERMIDE	55	886		CASALOLDO
18	430	✓	RONCOFERRARO	37	560		BIGARELLO	56	1040		PIEVE DI CORIANO
20	435	✓	ASOLA	38	563	✓	DOSOLO	57	1151		PONTI SUL MINCIO

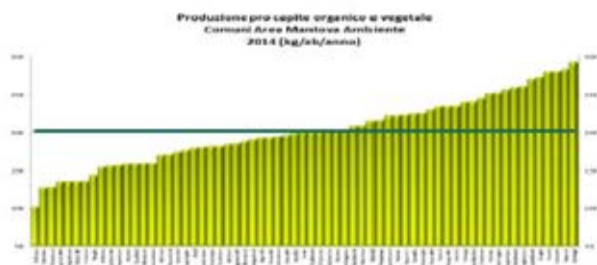
Produzione pro capite totale raccolta differenziata Comuni Area Mantova Ambiente 2014 (kg/ab/anno)



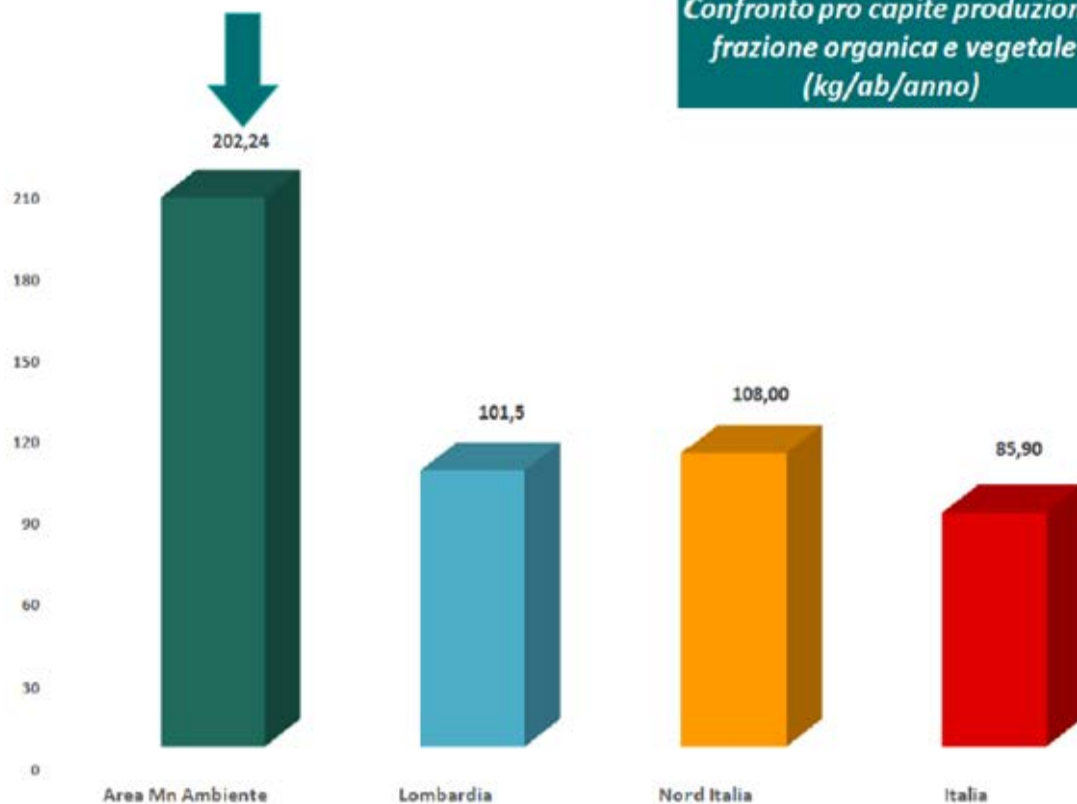
Produzione pro capite organico e vegetale Comuni Area Mantova Ambiente 2014 (kg/ab/anno)

■ produzione rifiuti vegetale
■ produzione rifiuti organico





Confronto pro capite produzione
frazione organica e vegetale
(kg/ab/anno)



La produzione di RUB dell'area Mantova Ambiente risulta doppia rispetto ai dati di confronto, dovuto alle diverse percentuali di raccolta differenziata raggiunte nei campioni e all'alta produzione specifica di tali materiali in un'area dalla connotazione rurale. Il quantitativo prodotto dai comuni serviti da Mantova Ambiente nel corso del 2014 è di circa 81.000 tonnellate, di cui circa 37.000 di organico e 44.000 di vegetale. Tali dati si riflettono positivamente sulla percentuale di raccolta differenziata, ma negativamente sulla produzione pro capite di rifiuto e quindi sui costi del piano economico finanziario.

La filosofia per l' impiantistica

Molta raccolta differenziata e pochi impianti, utili e sicuri.

Questa, in grande sintesi, è la filosofia seguita da Mantova Ambiente, impegnata a realizzare sistemi di raccolta dei rifiuti orientati al recupero dei materiali valorizzabili destinando la minore quantità possibile di rifiuti allo smaltimento.

Un impegno finalizzato a creare un sistema integrato incentrato sul recupero di materia e sulla riduzione della produzione dei rifiuti.

Mantova Ambiente gestisce il **residuo non riciclabile** attraverso un impianto (Ceresara), per la produzione di CSS, per limitare, ulteriormente, il conferimento in discarica.

Le frazioni di **organico e vegetale** sono trattate nell'impianto di compostaggio (Pieve di Coriano) che produce compost certificato dal C.I.C. (Centro Italiano Compostatori) e nell'impianto di Biociclo, situato nell'alto mantovano, per il quale Mantova Ambiente detiene una partecipazione societaria.

A supporto degli impianti di trattamento viene gestita **una discarica** (Mariana Mantovana) per rifiuti urbani ed assimilabili, con una potenzialità di smaltimento di 2,5 milioni di metri cubi, che tiene al riparo la Provincia di Mantova da qualsiasi emergenza.

La circolarità del compost



Gli impianti di trattamento-smaltimento



SEZIONE TRASVERSALE DISCARICA A COLTIVAZIONE ESAURITA



A cura di:
Anzio Negrini- Direttore Mantova Ambiente

Data:
21/09/2015

PREMIO CIC “Comuni Ricicloni 2015”

PREMIO CIC “Comuni Ricicloni 2015” per miglior raccolta di verde e organico

- **Acea Pinerolese Industriale S.p.a – Piemonte**
“Per essere stata la prima azienda in Italia a creare e mettere in funzione un impianto pilota per produrre Biometano dai rifiuti organici provenienti dalla raccolta differenziata”.
- **Biociclo S.r.l, Mantova Ambiente S.r.l. e i comuni di Asola e Curtatone – Lombardia**
“In rappresentanza dei comuni del territorio mantovano, per aver attuato con successo il Piano Rifiuti della provincia di Mantova ed aver raggiunto dei risultati significativi in termini di quantità di rifiuti che entrano nel circuito della raccolta differenziata. Oltre a ciò la filiera della valorizzazione dell’organico è completata dalla produzione di compost con il Marchio di Qualità CIC”.
- **I comuni di Brienza e Francavilla in Sinni – Basilicata**
“Per l’elevata qualità del Rifiuto Organico raccolto in maniera differenziata”.

GRAZIE PER L'ATTENZIONE